

# Ulkomainen työntekijä Suomessa ja A1-todistus

Hanna Hyttinen

Eläketurvakeskus

12.11.2021



**Eläketurvakeskus**  
PENSIONSSKYDDSCENTRALEN

# Pääsääntönä vakuuttaminen Suomessa

- Vakuuttamisvelvollisuus koskee kaikkea Suomessa työsuhteessa tehtyä työtä
- Työnantaja vakuuttaa Suomessa työntekijänä työskentelevän Suomen lainsäädännön mukaisesti
  - Merkitystä ei ole
    - työntekijän kansalaisuudella
    - työntekijän asuinpaikalla
    - työnantajan kotipaikalla
  - Esimerkiksi: Suomalainen yritys palkkaa virolaisen työntekijän Suomeen töihin. Virolainen työntekijä vakuutetaan Suomessa 1. työpäivästä lähtien samalla tavalla kuin muutkin työntekijät
  - Huom. Työntekijä voi olla myös sopimuksettoman maan kansalainen (esim. ukrainalainen)



# Ulkomailta Suomeen tuleva työntekijä vakuutetaan Suomessa, ellei kyse ole seuraavista poikkeuksista:

1. EU-alueelta tulevat työntekijät, joilla toisesta maasta A1-todistus
  - Lähetetyt työntekijät/yrittäjät
  - Useassa maassa työskentelevät työntekijät/yrittäjät
2. Sopimusmaista lähetetyt työntekijät, joilla ko. maasta myönnetty todistus
3. Sopimuksettomista maista tulevat, jos
  - Lähtömaassa toimiva työnantaja on lähettänyt työntekijän Suomeen alle 2 vuodeksi
    - o 2-5 vuodelle oltava ETK:n myöntämä vapautus
  - Yrityksen sisäisen siirron perusteella Suomeen enintään 2 vuodeksi tuleva



# Mikä on A1-todistus?

- A1-todistus
  - osoittaa, että henkilöön sovelletaan kyseisen maan sosiaaliturvalainsäädäntöä
  - osoittaa mihin maahan työnantaja maksaa sosiaalivakuutusmaksut
  - koskee vain EU/ETA-maita ja Sveitsiä sekä Iso-Britanniaa
  - on vakiomuotoinen lomake, jonka kukin maa myöntää omalla virallisella kielellään
  - A1-todistus koskee henkilön koko sosiaaliturvaa (ei ole esim. työnantajakohtainen, vaan siinä huomioidaan henkilön kaikki työskentely)
- A1-todistus on sitova
  - Todistuksen myöntänyt viranomainen voi kuitenkin peruuttaa antamansa A1-todistuksen tai todistuksen voimassaoloaika voidaan muuttaa
- A1-todistus koskee yhtä työntekijää



# Malli A1-todistuksesta

A1



Sosiaaliturvajärjestelmien  
yhteensovittaminen

## Todistus sovellettavasta sosiaaliturvalainsäädännöstä

EU:n asetukset 883/04 ja 987/09 (\*)

### TIETOJA TODISTUKSEN HALTIJALLE

Tämä on todistus sinuun sovellettavasta sosiaaliturvalainsäädännöstä ja se osoittaa, ettei sinulla ole velvollisuutta maksaa sosiaaliturvamaksuja toisessa valtiossa.

Ennen kuin lähdet siitä valtiosta, jossa olet vakuutettuna, työskentelemään toiseen valtioon, varmista, että sinulla on tarvittavat asiakirjat, jotka osoittavat vakuutetun oikeuden välttämättömiin luontoisuuksiin (esim. sairaanhoitoon, sairaalahoitoon yms.) työskentelyvaltiossa.

- Jos olet tilapäisesti työskentelyvaltiossa, sinun tulisi hakea eurooppalaista sairaanhoitokorttia. Tämä kortti on näytettävä terveydenhoitopalvelun tarjoajalle, jos tarvitset luontoisuuksia oleskelun aikana.
- Jos aiot asua työskentelyvaltiossa, sinun on haettava terveydenhoitolaitokselta asiakirja S1 ja toimitettava se mahdollisimman pian työskentelypaikkakunnan toimivaltaiselle terveydenhoitolaitokselle (\*\*).

Oleskeluvaltion vakuutuslaitos voi myös myöntää väliaikaisesti erityisiä etuuksia työtapaturma- tai ammattitautitapauksissa.

### 1. TODISTUKSEN HALTIJAN HENKILÖTIEDOT

1.1 Henkilötunnus

Nainen  Mies

1.2 Sukunimi



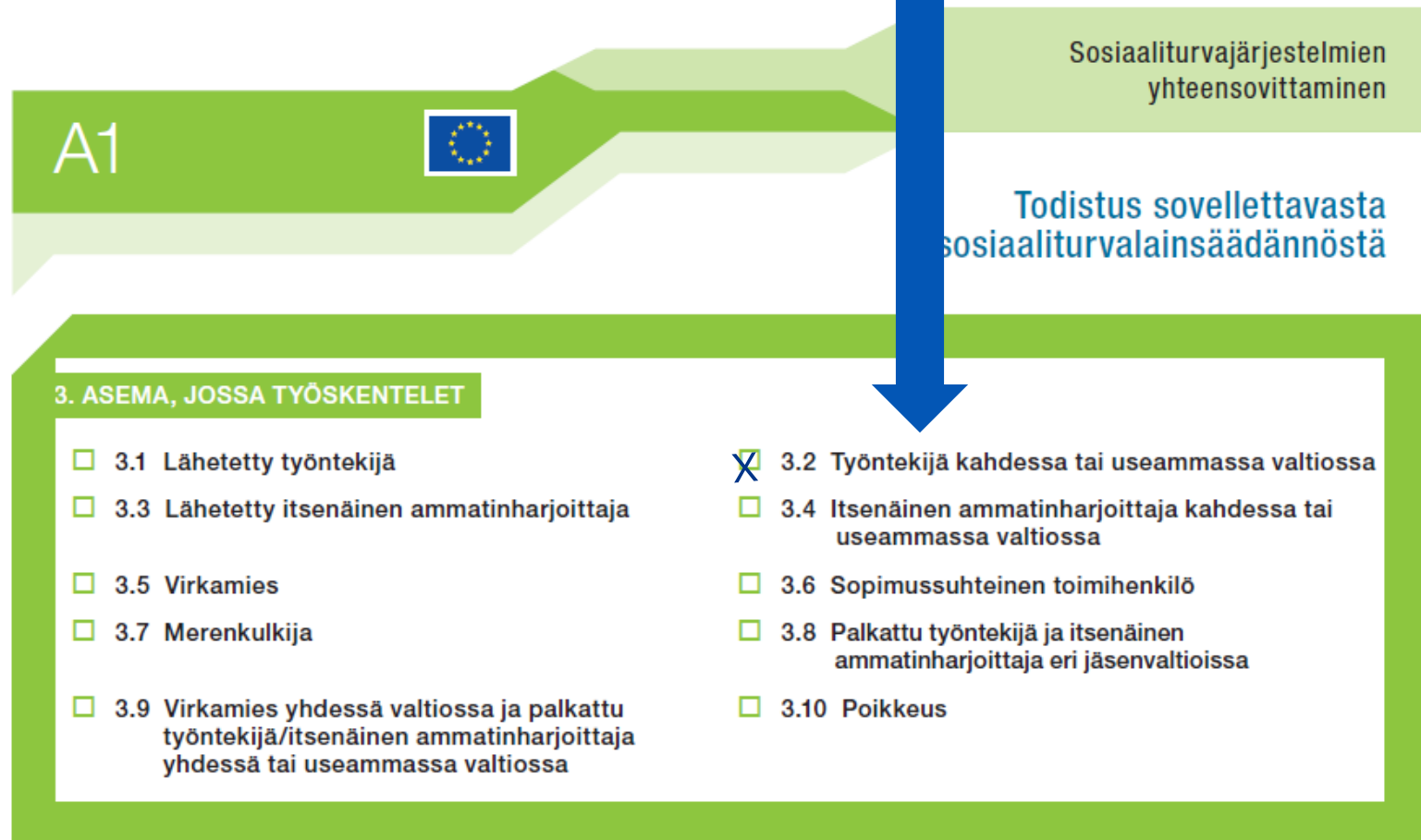
# Miten A1-todistusta luetaan?

- Kohta 1: Todistuksen haltijan tiedot
- Kohta 2: Maa jonka sosiaaliturvaa sovelletaan ja todistuksen voimassaoloaika
- Kohta 3: Asema, jossa todistuksen haltija työskentelee
  1. Lähetty työntekijä (3.1) -> ulkomainen työnantaja (4) vakuuttaa työskentelyn lähtömaassa
  2. Useassa maassa työskentelevä työntekijä (3.2) -> kaikki työnantajat maksavat sosiaalivakuutusmaksut todistuksen myöntäneeseen maahan
  3. Yrittäjä (3.3 tai 3.4) -> henkilö itse vakuuttaa työskentelynsä lähtömaassa
- Kohta 4: Työnantajaa/itsenäistä ammatinharjoittajaa koskevat tiedot
- Kohta 5: Työnantajaa/itsenäistä ammatinharjoittajaa koskevat tiedot siinä valtiossa, jossa työskennellään
- Kohta 6: Todistuksen myöntäneen laitoksen tiedot

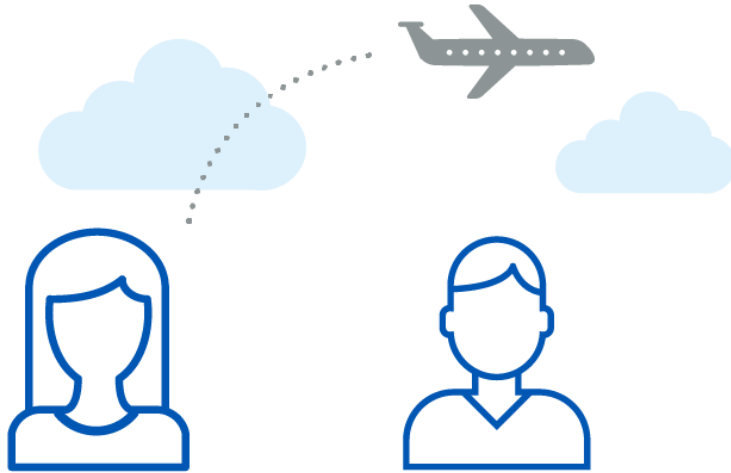


# A1-todistus

Suomalaisen työnantajan tulee maksaa sivukulut todistuksen antaneeseen maahan.



# Lähetetty työntekijä



Emma asuu  
Ruotsissa.

Emman  
ruotsalainen  
työnantaja  
lähettää hänet  
Suomeen  
1,5 vuodeksi  
töihin.



Työnantaja  
hakee Ruotsin  
viranomaiselta  
A1-todistuksen.



Työnantaja jatkaa  
sosiaalivakuutus-  
maksujen  
maksamista  
Ruotsiin.





# Työ useassa EU-maassa



Eerik asuu Virossa.

Ruotsalainen työnantaja Ruotsissa 1 vko/kk

Suomalainen työnantaja Suomessa 1 vko/kk

Virolainen työnantaja Virossa 2 vko/kk



Eerik hakee itse todistuksen Viron viranomaiselta.



Todistuskopiot työnantajille.



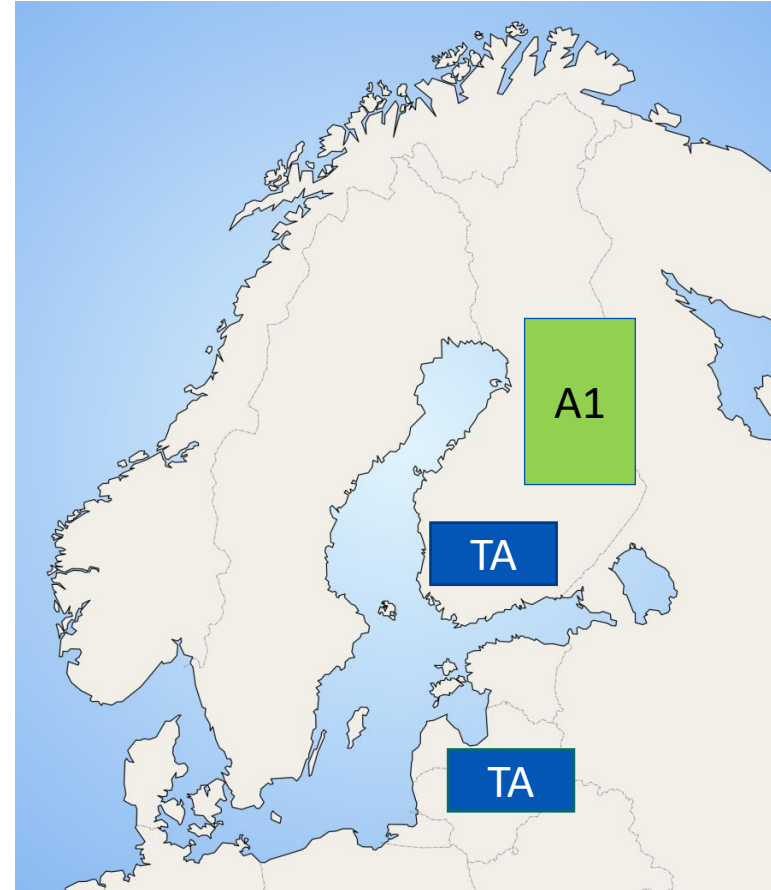
Vakuutusmaksut Viroon. Kaikki vakuutusmaksut Viron lain-säädännön mukaan.



# Esimerkki: työskentely useassa EU-maassa

- Urmas asuu Suomessa
- Työsuhde virolaiseen työnantajaan ja työsuhde suomalaiseen työnantajaan
- Työstä 50 % tehdään Suomessa ja 50 % Virossa

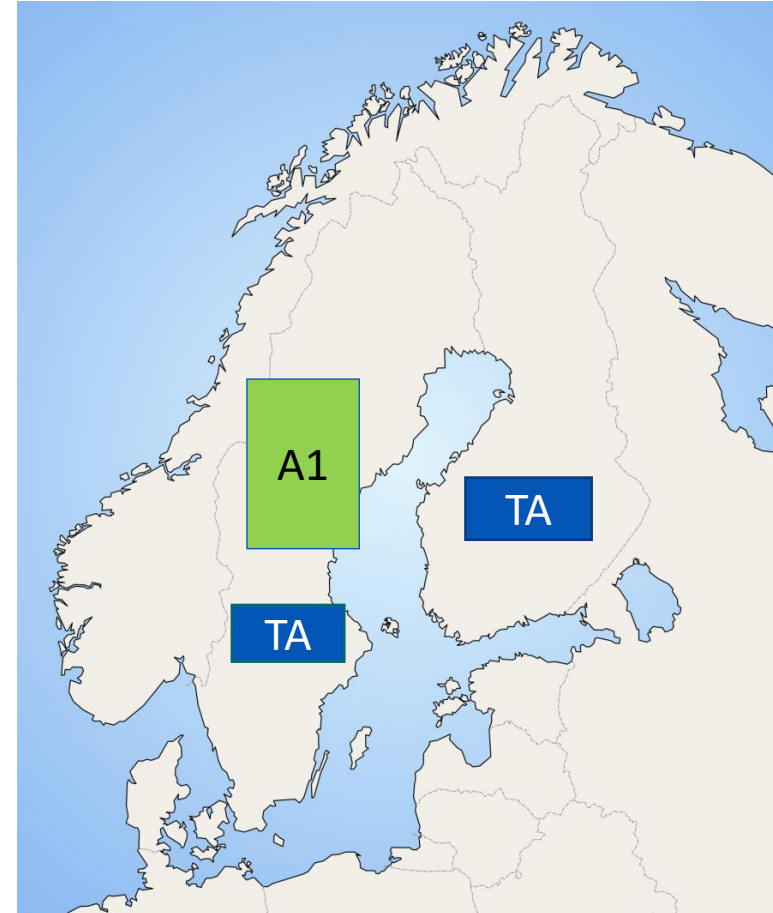
Suomen lainsäädäntö soveltuu



# Esimerkki: työskentely useassa EU-maassa

- Anna asuu Suomessa
- Virkasuhde ruotsalaiseen työnantajaan ja työsuhde suomalaiseen työnantajaan
- Työstä 90 % tehdään Suomessa ja 10 % Ruotsissa

Ruotsin lainsäädäntö soveltuu



# Kahdenväliset sosiaaliturvasopimukset



USA (5)



Kanada  
Quebec (3)



Israel  
(3)



Chile  
(3)



Australia  
(5)



Intia  
(5)



Korea  
(5)



Kiina  
(5)

- Yhteistä kaikille sopimuksille:
  - koskevat eläkkeitä, muiden etuuksien osalta on eroja
  - pääsääntö: työskentelymaassa vakuuttaminen
  - työntekijän lähettäminen mahdollista
  - Poikkeuslupamahdollisuus
- Todistukset: USA/FI 1A, CAN/FI 1, Q/FI 1, ISR/FI 1, CL/FI 1, AUS/FI 1, FI/IN 1, KR/FI 1, CN/FI 1 -> eläkevakuuttaminen todistuksen osoittamaan maahan
- Tulossa sopimus Japanin kanssa



# Sopimuksettomasta maasta töihin Suomeen

- Suomen lainsäädäntö soveltuu: työeläkevakuuttaminen koskee Suomessa tehtyä työtä
- Poikkeus, TyEL:n mukainen vakuuttaminen ei koske lähetettyä työntekijää ja yrityksen sisäistä siirtoa
  - Ulkomaisen työnantajan enintään 2 vuodeksi lähetetyt työntekijät
  - Työnantaja siirtää monikansallisen yrityksen palveluksessa olevan työntekijän (ns. ICT-direktiivi) enintään 2 vuodeksi Suomeen
  - Edellytyksenä on
    - työntekijä ei kuulu Suomen sosiaaliturvan piiriin työkomennuksen alkaessa
    - työntekijään ei sovelleta EU:n sosiaaliturvasäännösten tai sosiaaliturvasopimuksen määräysten perusteella Suomen lainsäädäntöä
- Jos sopimuksettomasta maasta lähetetyn työntekijän komennus Suomessa kestää 2-5 vuotta, voi työnantajan hakea ETK:lta vapautusta TyEL-vakuuttamisvelvollisuudesta



# Yhteystiedot ja lisätietoa

- Eläketurvakeskus, Asiakaspalvelu

- p. 029 411 2110
- [asiakaspalvelu@etk.fi](mailto:asiakaspalvelu@etk.fi)
- [ulkomaanasiat@etk.fi](mailto:ulkomaanasiat@etk.fi)

- Lue lisää:


- <https://www.etk.fi/tyo-ja-elakkeet-ulkomailla/ulkomaantyon-vakuuttaminen/ulkomailta-suomeen/>
- <https://www.etk.fi/tyo-ja-elakkeet-ulkomailla/ulkomaantyon-vakuuttaminen/sosiaalivakuutusmaksut-suomessa/>

Tilaa uutiskirjeemme:  
[etk.fi/uutiskirje](https://www.etk.fi/uutiskirje)



# <https://www.youtube.com/playlist?list=PLQVJXUZAn4x7QAmVoEvFmGA3ZUQPRbHIM>

YouTube<sup>FI</sup> Search



Varmista, että saat työeläkettä Suomesta -ohjevideo englanniksi, venäjäksi ja viroksi

3 videos • 674 views • Last updated on Feb 4, 2020

Eläketurvakeskus **SUBSCRIBE**

- 1 Проверьте получение финской пенсии  
Eläketurvakeskus 1:51
- 2 Make sure you get your pension from Finland  
Eläketurvakeskus 1:44
- 3 Kindlusta endale tööpension Soomest  
Eläketurvakeskus 1:52

